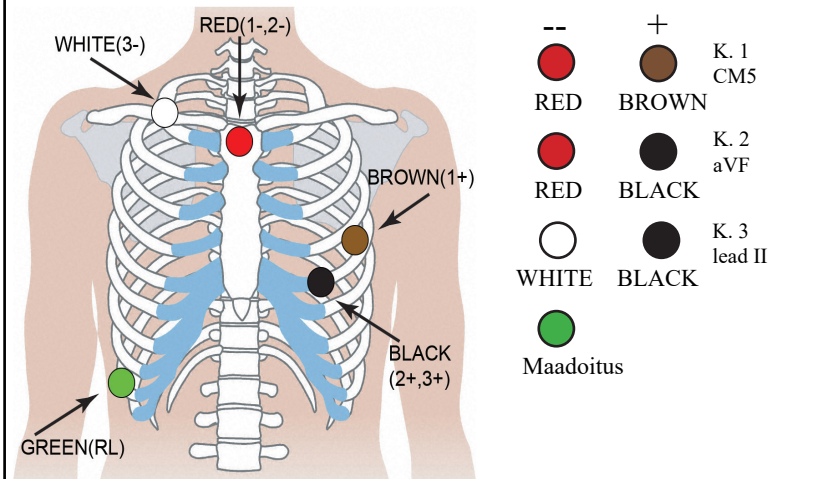


DR200/HE ja DR300 - Holterin kiinnityksen ohjeet

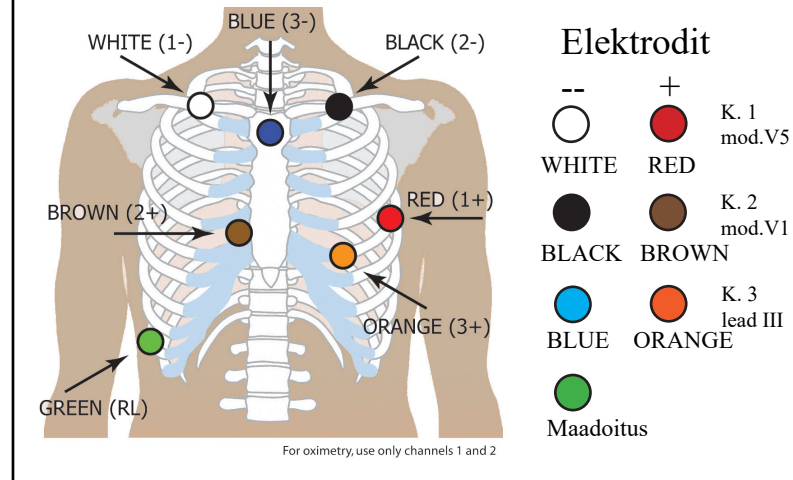
5 Elektrodin sijoitus



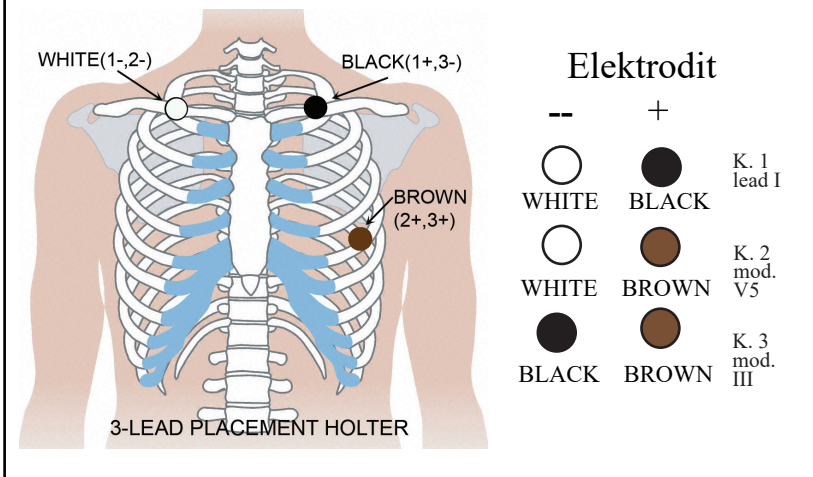
SIIRTYMINEN PÄÄVALIKKOON:

- Poista paristo ja asenna se uudelleen.
- Jos 15 sekunnin ajanlaskenta käynnistyy, keskeytä se painamalla ENTER, ▼, ▲ ja EVENT (TAPAHT.) -painikkeita tässä järjestyksessä.

7 Elektrodin sijoitus

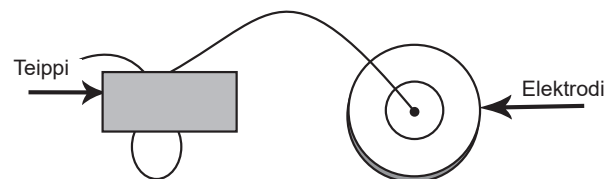


3 Elektrodin sijoitus



Potilaan valmistelu

- Valitse luun päällinen alue välttämällä lihasaluetta ja rintakudosta.
- Puhdista elektrodien paikat huolellisesti alkoholilla ja poista ihokarvat partakoneella.
- Hankaa elektrodien paikkoja hankaustyyneillä tai sideharsolla. Anna paikkojen kuivua ennen elektrodien sijoittamista.
- Napsauta elektrodit tukevasti johtimiin.
- Kiinnitä elektrodit asianmukaisesti paikkoihin. Paina liimareunaa tiiviisti kiinnityksen saamiseksi.
- Vähennä kiristymistä kiertämällä johtimet silmukalle ja teippaamalla ne kiinni.



DR200/HE ja DR300 - Holterin pikaopas



HOLTERIN REKISTERÖINTILAITTEEN KÄYNNISTÄMINEN

Vaihe 1 — Aseta alustettu SD-kortti ja paristo rekisteröintilaitteeseen. Näytössä näkyy rekisteröintilaitteen malli ja sitten "NorthEast Monitoring" -tiedot. Pyyhi muisti, jos saat siihen kehotuksen. Jatka päävalikkoon painamalla ENTER.

Vaihe 2 – Säädä asetuksia – Voit halutessasi säätää asetuksia siirtämällä kursoria nuolilla (▼ ja ▲) ja valitsemalla ENTER-painikkeella. Siirry Yleisasetuks.-valikkoon nuolien avulla ja säädä arvoja. Valitse painamalla ENTER ja palaa valikkoon.

Vaihe 3 – Anna potilastunnus – Siirry päävalikosta Uusi potilas -näyttöön antaaksesi potilastunnuksen. Potilastunnuksessa on oltava vähintään yksi merkki. Anna tunnus käyttämällä nuolia ja painamalla ENTER ja paina EVENT (TAPAHT.), kun valmis. (Siirry taaksepäin pitämällä ENTER-painiketta painettuna.)

Vaihe 4 – Käynnistä rekisteröintilaitte – EKG-signaali ja laatu näkyvät näytössä. Rekisteröintilaitte käynnistyy automaattisesti 10 minuutin kuluttua tai kun painetaan EVENT (TAPAHT.) -painiketta 3 sekunnin ajan. Näytössä näkyy aika ja pariston taso, jos tehdään Holter-rekisteröintiä.

Pysäytä rekisteröinti poistamalla paristo rekisteröintilaitteesta. Poista kortti rekisteröinnin jälkeen työntämällä korttia kevyesti sisään sen vapauttamiseksi. Älä koskaan vedä korttia ulos aukosta, koska se voi vahingoittaa rekisteröintilaitetta.

Jos näytössä näkyy 15 sekunnin alaslasku, voit keskeyttää sen painamalla ENTER, ▼, ▲ ja EVENT (TAPAHT.) painikkeita tässä järjestyksessä.

YLEISASETUKSET:

Kontrasti - Säätää LCD-näytön kontrastia

Jhd. löysä - Ottaa käyttöön/poistaa käytöstä "Jhd. löysä" virhesanoman

Tapht merk - Merkitsee tapahtuman kohdan EKG:ssä

Näppäim - "Hilj." ottaa pois käytöstä näppäimen äänen. "Viive" estää tahattomat tapahtumat vaatimalla potilasta pitämään painiketta painettuna useita sekunteja tapahtuman rekisteröimiseksi

Rekist. - Vaihtaa Holterin ja Tapahtuman rekisteröintitilojen välillä

Lukitus - Lukitsee rekisteröintilaitteen asetukset

Lukitse rekisteröintilaitte antamalla "217"

Avaa rekisteröintilaitteen lukitus antamalla "151"

Kieli – Valitse useista kielistä

Holter - Valitse Suurtark (3CH) tai 1CH, 2CH tai 3CH Holterin rekisteröinti

Päiväkirja – Ottaa käyttöön / poistaa käytöstä potilaan tekstipäiväkirjat.

Langaton (vain DR300) – Ottaa käyttöön / poistaa käytöstä langattoman/Bluetooth-tiedonsiirron.

SANOMAT:

JHD. LÖYSÄ – Tapahtuu, kun johtimia ei ole kiinnitetty potilaaseen tai kiinnityksessä on ongelma. Ongelma voi olla elektrodissa, johtimessa tai kaapelissa, joka yhdistää johtimet rekisteröintilaitteeseen. Sanoma vilkkuu yhä noin 10 sekuntia korjaamisen jälkeen. Kun korjattu, EKG, ja sen jälkeen kellonaika tulee näyttöön. Voit halutessasi sammuttaa tämän virhesanoman päävalikon kautta.

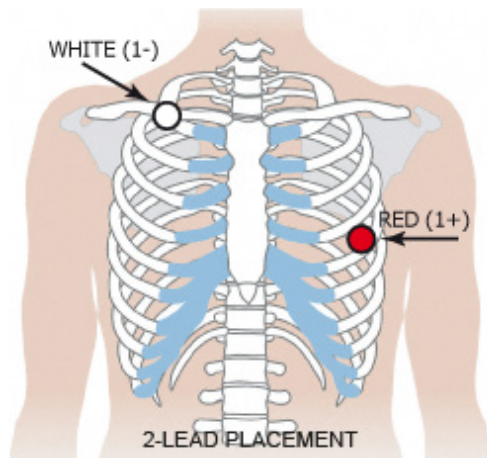
Paristo HEIKKO tai VIKA– Vaihda uusi paristo ennen rekisteröintilaitteen käyttöä.

Pyyhi muisti K/E - Jos SD-korttia on käytetty edellisellä potilaalla, kortti on pyyhittävä nyt. Jos korttia ei tulisi pyyhkiä, koska siinä on EKG-tietoa, jota et halua menettää, sinun on poistettava kortti ja asetettava uusi alustettu SD-kortti.

SD-kortin virheet - SD-kortit on alustettava käyttäen LX Holter -ohjelmistoa. Katso tietoja Käyttöoppaasta SD-korttivilheistä ja kuinka kortit alustetaan ja virheet korjataan.

DR200/HE ja DR300 – laitteen kiinnitysohjeet tapahtumaa varten

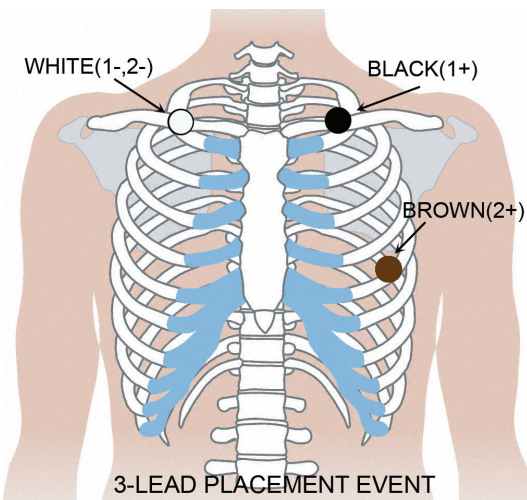
2 elektrodin sijoitus



Kanava 1

- 5. kylkiluu, etuvasen kainalolinja
- Keskeyiokea-solisluu

3 elektrodin sijoitus



- Keskeyiokea-solisluu
- Keskeyiokea-solisluu
- 5. kylkiluu, etuvasen kainalolinja

Elektrodit

- | | -- | + | |
|------|----|---|---------|
| K. 1 | ○ | ● | lead I |
| K. 2 | ○ | ● | mod. V5 |



Rekisteröintilaitteen käynnistäminen tapahtumaa varten:

Vaihe 1. Poista vanha paristo ja aseta uusi alkali- tai NIMH-paristo. Aseta pariston kansi paikoilleen.

Vaihe 2. 15 sekunnin alaslasku tulee esiin näyttöön.

Vaihe 3. Pyyhi kaikki "Lähetetyt" tapahtumat painamalla jompaakumpaa vihreää nuolta 3 sekunnin ajan. Säädä asetukset nyt. (Katso lisätietoja kääntöpuolelta.)

Vaihe 4. Liitä potilas, ja rekisteröinti käynnistyy 15 sekunnin jälkeen - kun kellonaika ja tapahtumien lasku näkyy näyttössä.

Lopeta rekisteröinti poistamalla paristo asettamalla tyhjä esine (esim. kolikko tai kynä) pariston ja rekisteröintilaitteen yläreunan väliin ja painamalla kevyesti. Pariston tulisi ponnahtaa ulos.

Katso lisäohjeita kääntöpuolella olevasta pikaop- paasta tai katso käyttöopasta.



NorthEast Monitoring, Inc.

141 Parker Street, Suite 200
Maynard, MA 01754 USA
www.nemon.com

phone: [+1] 978-461-3992
fax: [+1] 978-461-5991
toll free USA: 866-346-5837
email: info@nemon.com



Rxonly



www.nemon.com

EC REP
MediMark Europe SARL
11 Rue Emile Zola
38100 Grenoble France



NEMM017 - Rev-L - Suomi

DR200/HE ja DR300 – tapahtuman pikaopas

PÄÄVALIKON AVAAMINEN:

- Irrota paristo ja aseta se uudelleen paikoilleen.
- Jos 15 sekunnin alaslasku käynnistyy, keskeytä se painamalla ENTER, ▼, ▲ ja EVENT (TAPAHT.) -painikkeita tässä järjestyksessä.
- Näet "NorthEast Monitoring" LCD-näytössä.
- Jatka päävalikkoon painamalla ENTER.

TAPAHTUMAN ASETUSTEN SÄÄTÄMINEN:

Siirrä kursoria tai suurena/pienennä arvoja nuolilla - ▼ tai ▲ , valitse valikkoja ENTER painikkeella ja päivitä ENTER-painikkeella:
Sek. ennen – ennen tapahtumaa tallennetut sekunnit
Sek. jälk. – tapahtuman jälkeen tallennetut sekunnit
Maks. tap. – tallennettujen tapahtumien maksimimäärä ennen kuin vaaditaan lähetys. Jos arvo 0, rekisteröintilaitte tuottaa vain reaaliaikaisia lähetyksiä.
Kanavat – 1 tai 2 kanavaa rekisteröimässä
Lähetysasetus – Lähetysten nopeuden ja volyymin säätö
Ilmoitus - Tapahtuman viesti ja äänet voidaan ottaa käyttöön tai poistaa käytöstä
Siirrä kursori asetusten säädön jälkeen kohtaan "Takaisin" ylärivillä ja paina ENTER palataksesi edellisiin valikkoihin ja aloittaaksesi rekisteröinnin.

AUTOMAATTISEN TUNNISTUKSEN ASETUSTEN SÄÄTÖ:

Siirrä kursoria tai suurena/pienennä arvoja nuolilla - ▼ tai ▲ , valitse valikkoja ENTER -painikkeella ja päivitä ENTER-painikkeella:
Autotunn - Ota käyttöön tai poista käytöstä automaattinen tapahtumatunnistus
AF-tunn. - Ota käyttöön tai poista käytöstä eteisvärinän tunnistus ja säädä AF-maksimi HR (60–120) minimi
Brady-raja - Säädä Brady-sykkeen (20-100) maksimi
Tachy-raja - Säädä Tachy-sykkeen (50-300) minimi
Taukoraja - Aseta tauon pituus sekunteina (2,0-10,0)
Ero - Rajoita tallennettujen tapahtumien määrä annetulle aikajaksolle (2-20 min.).

Siirrä kohdistin asetusten säätämisen jälkeen kohtaan "Takaisin" ylärivillä ja paina ENTER palataksesi edellisiin valikkoihin ja aloittaaksesi rekisteröinnin.

DR300 LANGATON VAIHTOEHTO:

Katso langattoman ominaisuuden asettamista ja käyttöä koskevia lisätietoja DR300-rekisteröintilaitteen ja Socket-ohjelman oppaista. Muutamia tärkeitä asioita:



- Socket-ohjelman on oltava asennettuna tietokoneella.
- DR300-laitteessa on oltava oikeat URL-osoitteet, sen on oltava laitepariyhteydessä Gateway-sovittimen kanssa ja se on testattava ennen toimistosta lähtöä.
- Langattoman tulee olla päällä yleisasetuksissa
- Socket-ohjelman täytyy olla käynnissä, jotta tiedonsiirto toimisi.

TAPAHTUMIEN SIIRTÄMINEN, TALLENTAMINEN TAI PYYHKIMINEN:

Siirrä tai lähetä tapahtumat painamalla ENTER-painiketta.

Tapahtumien tallentaminen SD-kortille LX-tapahtumaohjelmaa varten - Poista paristo ja aseta alustettu SD-kortti niin, että kortin nimi osoittaa alaspäin ja itseäsi kohti. Aseta paristo takaisin ja näytössä näkyy "kopioid. Tapaht." -sanoma ja sitten "valmis Poista Kortti".

Poista kortti rekisteröinnin jälkeen työntämällä korttia kevyesti sisään sen vapauttamiseksi. Älä koskaan vedä korttia ulos aukosta, koska se voi vahingoittaa rekisteröintilaitetta.

Pyyhi "Lähetet" tapahtumat painamalla jompaakumpaa vihreää nuolta - ▼ tai ▲ - 3 sekunnin ajan. Näet "MUISTI POISTET" LCD-näytössä ja tapahtumien laskenta nollataan.

ERROR MESSAGES:

Johdin Löysä – Tapahtuu, kun johtimia ei ole kiinnitetty potilaaseen tai kiinnityksessä on ongelma. Ongelma voi olla elektrodissa, johtimessa tai kaapelissa, joka yhdistää johtimet rekisteröintilaitteeseen. Sanoma vilkkuu yhä noin 10 sekuntia korjaamisen jälkeen. Voit halutessasi sammuttaa tämän virhesanoman päävalikon kautta.

Paristo Heikko – Rekisteröintilaitte rekisteröi vielä, mutta paristo on tyhjentymässä. Paristo tulisi vaihtaa niin pian kuin mahdollista.

Paristo Vika – Rekisteröinti on pysähtynyt.