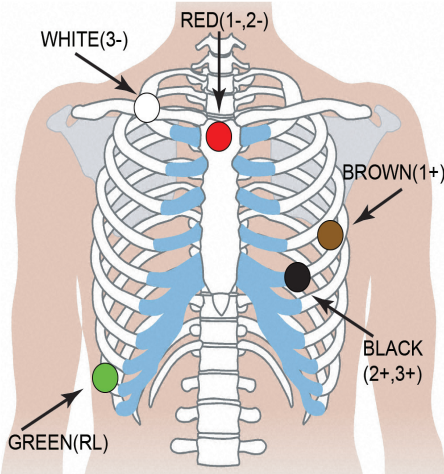


DR200/HE – Vejledning i tilslutning af Holter

Placering af 5 elektroder med Holter

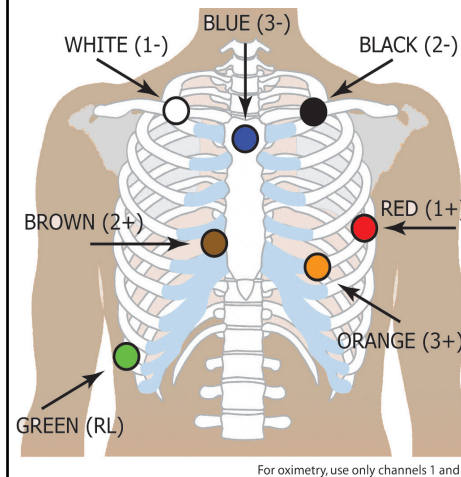


Elektroder		
--	+	
RED	BROWN	K. 1 CM5
RED	BLACK	K. 2 aVF
WHITE	BLACK	K. 3 lead II
GREEN		GREEN (Jordede)



SÅDAN ÅBNES HOVEDMENUEN:
 • Tag batteriet ud og sæt det i igen.
 • Hvis de 15 sekunders nedtælling starter, skal de afbrydes ved at trykke på ENTER ▼, ▲, og EVENT-knapperne, i den rækkefølge.

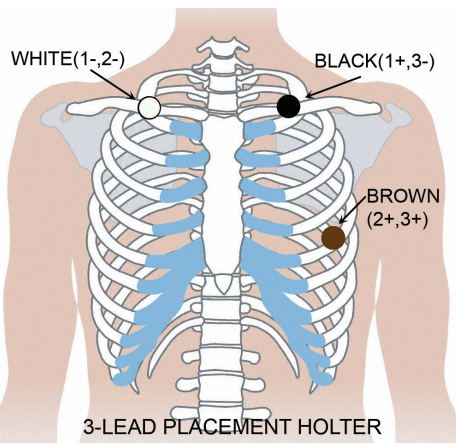
Placering af 7 elektroder med Holter



Elektroder		
--	+	
WHITE	RED	K. 1 mod.V5
BLACK	BROWN	K. 2 mod.V1
BLUE	ORANGE	K. 3 lead III
GREEN		GREEN (Jordede)

For oximetry, use only channels 1 and 2

Placering af 3 elektroder med Holter

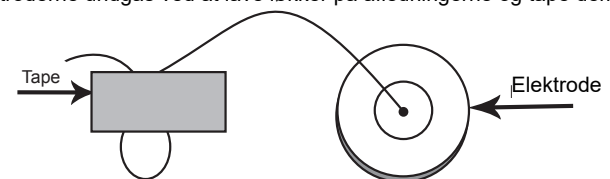


Elektroder		
--	+	
WHITE	BLACK	K. 1 lead I
WHITE	BROWN	K. 2 Mod V5
BLACK	BROWN	K. 3 Mod III

3-LEAD PLACEMENT HOLTER

Forberedelse af patient

- Vælg områder over knogler, og undgå muskler og brystvæv.
- Rengør elektrodестederne grundigt med alkohol, og brug en barberkniv til at fjerne hår.
- Skrub elektrodестederne rene med svamp eller gaze. Lad stederne tørre, inden elektroderne påsættes.
- Klik elektroderne godt fast på afledningerne.
- Sæt elektroderne fast på de korrekte steder. Tryk den selvklebende kant godt fast, så elektroden forbliver fastklæbet.
- Træk i elektroderne undgåes ved at lave løkker på afledningerne og tape dem fast.



DR200/HE – Kom godt i gang med Holter



SÅDAN STARTES OPTAGEREN FOR HOLTER

- Trin 1** – Isæt det formaterede SD-kort og batteriet i optageren. Skærmen viser optagermodel og derefter “NorthEast Monitoring”. Slet hukommelsen, hvis optageren angiver det. Tryk på ENTER for at fortsætte til hovedmenuen.
- Trin 2** – Juster indstillingerne - Juster eventuelt indstillingerne ved at bruge pilene – ▼ og ▲ – for at flytte markøren, og ENTER-knappen for at vælge. Brug pilene til at navigere til menuen Gen. indstil. og for at justere værdierne. Tryk på ENTER for at vælge og vende tilbage til menuen.
- Trin 3** – Indtast Patient-ID - Fra hovedmenuen navigeres til skærmen Ny patient for at indtaste et Patient-ID. Der skal indtastes mindst ét tegn som Patient-ID. Brug pilene og ENTER for at indtaste ID’et, og tryk derefter på EVENT. (Hold ENTER-knappen nede for at gå tilbage).
- Trin 4** – Start optageren – EKG-signal og -kvalitet vises på skærmen. Optageren starter automatisk efter 10 minutter, eller ved at trykke knappen på EVENT i 3 sekunder. Tidspunkt og batteriniveau vises på skærmen ved Holter-optagelse.

Stop optagelsen ved at tage batteriet ud af optageren. Efter måling fjernes kortet ved at trykke det let ind for at løsne det. Træk aldrig kortet ud af revnen, da det kan beskadige optageren.

Hvis skærmen viser en 15-sekunders nedtælling, kan du afbryde ved at trykke på ENTER, ▼, ▲ og EVENT, i den rækkefølge.

GENERELLE INDSTILLINGER:

- Kontrast** – Justerer kontrasten på LCD-skærmen
- Afled. løs** – Aktiverer/deaktiverer fejlmeddelelsen “Afled. løs”
- Hænd.markør** – Markerer placeringen af hændelsen på EKG’et
- Tastetilstand** – “Tavs” slukker for tasternes biplyde. “Forsi.” (forsinket) forhindrer utilsigtede hændelser ved at bede patienten om at holde knappen nede i flere sekunder for at måle en hændelse.
- Målety.** – Holter
- Menulås** – Låser indstillingerne på optageren
Optageren låses ved at indtaste “217”
Optageren låses op ved at indtaste “151”
- Sprog** – Vælg mellem flere sprog
- Holter** – Vælg mellem Hi Res (3CH) eller 1CH, 2CH eller 3CH Holter-optagelser
- Dagbog** – Aktiver/deaktiver patientdagbog med tekst.

MEDDELELSER:

- AFLED. LØS** – Vises når patienten ikke er tilsluttet optageren, eller hvis der er et problem med tilslutningen. Der kan være problemer med enten en elektrode, en afledning, eller med kablet der forbinder afledningerne med optageren. Meddelelsen vil fortsætte med at blinke i ca. 10 sekunder efter, at problemet er rettet. Når problemet er rettet, vises EKG’et og klokkeslættet på skærmen. Hvis du vil, kan du slukke for meddelelsen vha. hovedmenuen.
- Batteri LAV eller FEJL** – Sæt et nyt batteri i, inden optageren startes.
- Slet hukommel. JA/NEJ** – Hvis SD-kortet er blevet brugt til en anden patient, skal hukommelsen slettes. Hvis kortet ikke skal slettes, fordi det indeholder EKG-data, som ikke skal gå tabt, skal kortet tages ud, og et nyt, formateret SD-kort skal sættes i.
- SD-kort fejl** – SD-kortene skal formateres med Holter-softwaren. Se oplysninger om fejl ved SD-kort, samt hvordan de skal formateres og rettes, i brugervejledningen.