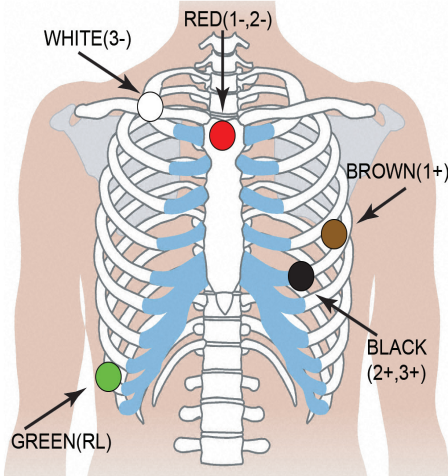


Instrukcja podłączenia Holtera DR200/HE

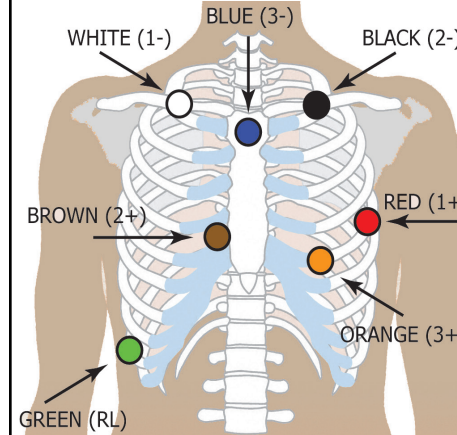
Umieszczenie Holtera z 5 elektrodami



Elektrody		
--	+	K. 1
●	●	CM5
RED	BROWN	
●	●	K. 2
RED	BLACK	aVF
○	●	K. 3
WHITE	BLACK	odp. II
●		
GREEN		(Uziemienie)



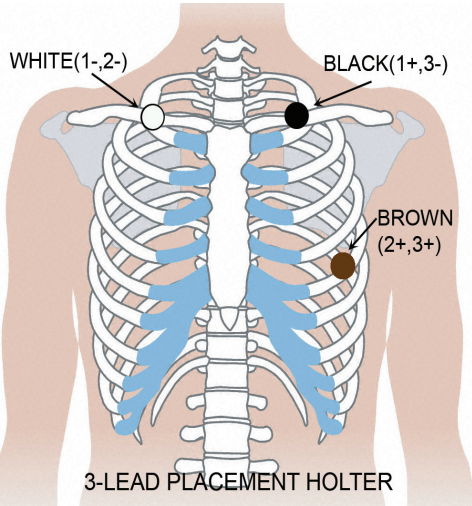
Umieszczenie Holtera z 7 elektrodami



Elektrody		
--	+	K. 1
○	●	mod.V5
WHITE	RED	
●	●	K. 2
BLACK	BROWN	mod.V1
●	●	K. 3
BLUE	ORANGE	odp. III
●		
GREEN		(Uziemienie)

For oximetry, use only channels 1 and 2

Umieszczenie Holtera z 3 elektrodami

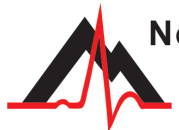
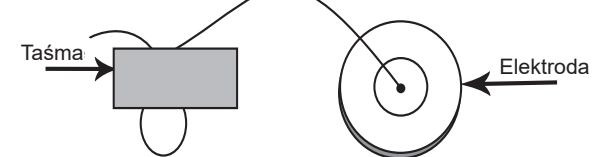


Elektrody		
--	+	K. 1
○	●	odp. I
WHITE	BLACK	
○	●	K. 2
WHITE	BROWN	mod. V5
●	●	K. 3
BLACK	BROWN	mod. III

3-LEAD PLACEMENT HOLTER

Przygotowanie pacjenta

- Wybrać obszar ponad kością, unikając obszarów mięśniowych i tkanki piersi.
- Oczyszczyć dokładnie miejsca przyłożenia elektrod przy pomocy alkoholu i zgolić owłosienie.
- Zetrzeć miejsca przyłożenia elektrod szorstką gąbką lub gazą. Poczekać na wyschnięcie tych miejsc przed przyłożeniem elektrod.
- Przyłączyć elektrody do odprowadzeń przez dokładne zatrzasknięcie.
- Umieścić elektrody w odpowiednich miejscach. Przycisnąć mocno przylepne obrzeże, aby dokładnie przylegało.
- Dla zmniejszenia napięcia odprowadzeń zrobić z nich pętlę i przymocować przylepcem.



NorthEast Monitoring, Inc.

141 Parker Street, Suite 200
Maynard, MA 01754 USA
www.nemon.com

phone: [+1] 978-461-3992
fax: [+1] 978-461-5991
toll free USA: 866-346-5837
email: info@nemon.com



Rxonly



www.nemon.com



MediMark Europe SARL
11 Rue Emile Zola
38100 Grenoble France



0413

NEMM020 - Rev-K - Polski

Podręczna instrukcja do Holtera DR200/HE



URUCHAMIANIE ZAPISU NA HOLTERZE:

- Krok 1** – Włożyć do rejestratora sformatowaną kartę SD i baterię. Na ekranie wyświetli się informacja o modelu rejestratora, a następnie „NorthEast Monitoring”. Wykasować pamięć, jeśli pojawi się takie polecenie. Nacisnąć ENTER, aby przejść do głównego menu.
- Krok 2** – Kontrola ustawień – W razie potrzeby, ustawienia można zmieniać przy użyciu strzałek ▼ i ▲ – do przesunięcia kursora, oraz przycisku ENTER – do zatwierdzenia wyboru. Używając strzałek przejść do menu Ustawienia ogólne i uaktualnić wartości. Nacisnąć ENTER, aby zatwierdzić zmiany i powrócić do menu.
- Krok 3** – Wprowadzenie ID pacjenta – Z głównego menu przejść do ekranu Nowy pacjent, aby potwierdzić lub wpisać numer identyfikacyjny ID pacjenta. ID pacjenta musi zawierać co najmniej jeden znak. Używając strzałek i przycisku ENTER wprowadzić ID i po zakończeniu nacisnąć EVENT. (Aby się cofnąć i skasować ostatni znak należy przytrzymać przycisk ENTER,).
- Krok 4** – Włączenie rejestratora – Na ekranie pojawi się sygnał EKG i jakość. Rejestrator uruchamia się automatycznie po 10 minutach lub po przytrzymaniu przez 3 sekundy przycisku EVENT. Podczas trwania zapisu holterowskiego na ekranie wyświetla się czas i poziom naładowania baterii.

Aby zatrzymać zapis należy wyjąć baterię z rejestratora. W celu wyjęcia karty po zakończeniu zapisu, należy ją delikatnie popchnąć do środka, aby nastąpiło jej zwolnienie. Nigdy nie wyciągać na siłę karty ze szczeliny, gdyż może to spowodować uszkodzenie rejestratora.

Jeżeli ekran wyświetla 15-sekundowe odliczanie, można je przerwać przez naciśnięcie przycisków kolejno ENTER, ▼, ▲ i EVENT.

USTAWIENIA OGÓLNE:

- Kontrast – Reguluje kontrast ekranu LCD
- Odprow luz (Odprowadzenie luźne) – Włącza/wyłącza wyświetlanie komunikatu błędu „Odprowadzenie luźne”
- Znak zdarz (Znacznik zdarzenia)– Zaznacza miejsce zdarzenia na EKG
- Tryb prz (Tryb przycisku) – „Cichy” wyłącza dźwięk przycisku. „Opóźnio” zapobiega rejestracji przypadkowych zdarzeń, wymagając by pacjent przytrzymał przycisk przez kilka sekund w celu zapisu zdarzenia.
- Typ zap (Typ zapisu) – Holter
- Blok Menu (Blokada Menu) – Blokuje wartości ustawień w rejestratorze
W celu zablokowania należy wprowadzić „217”
W celu odblokowania należy wprowadzić „151”
- Język – Należy wybrać z listy języków
- Holter – wybór rejestracji holterowskiej Wys. rozd. (3 kanały) lub rejestracji 1-, 2- lub 3-kanałowej
- Dziennik – Włączenie/wyłączenie notatek pacjenta .

KOMUNIKATY:

ODPROW LUZ (ODPROWADZENIE LUŻNE) – Pojawia się kiedy pacjent nie jest podłączony lub występuje problem z podłączeniem. Problem może być związany z elektrodą, odprowadzeniem lub kablem łączącym odprowadzenia z rejestratorem. Komunikat będzie mrugał nadal przez około 10 sekund po skorygowaniu problemu. Po skorygowaniu na ekranie pojawi się EKG, a następnie czas. W głównym menu możliwe jest wyłączenie wyświetlania tego błędu.

Bateria ROZŁADOWANA lub NIESPRAWNA – Przed włączeniem rejestratora należy włożyć nową baterię.

Wykasować pamięć TAK/NIE – Jeżeli karta SD była używana dla poprzedniego pacjenta, należy ją teraz wykasować. Jeżeli karta zawiera dane EKG które trzeba zachować, wówczas karty nie kasować, lecz ją wyjąć i włożyć nową sformatowaną kartę SD.

Błędy karty SD – Karty SD muszą być formatowane przy użyciu oprogramowania danego rejestratora Holter. Szczegóły dotyczące błędów kart SD oraz formatowania i korygowania znajdują się w instrukcji obsługi.

UWAGA: Komunikaty w języku polskim wyświetlane są bez znaków diakrytycznych.