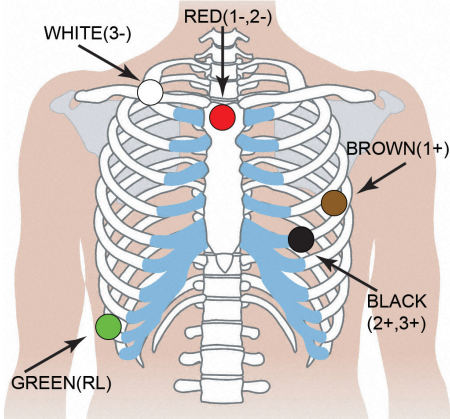


Руководство по подключению DR200/HE для системы холтеровского мониторинга ЭКГ

ЧТОБЫ ВЫЙТИ В ГЛАВНОЕ МЕНЮ:
 • Выньте и вставьте заново батарейку.
 • Если не начнется 15-секундный отсчет, необходимо остановить его, нажав кнопки ENTER, ▼, ▲, EVENT в указанном порядке.

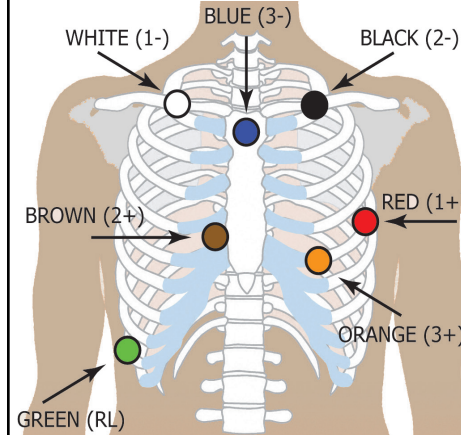
Размещение 5 электродов



Электроды		
--	+	
RED	BROWN	K. 1 CM5
RED	BLACK	K. 2 aVF
WHITE	BLACK	K. 3 lead II
GREEN		GREEN (Заземление)



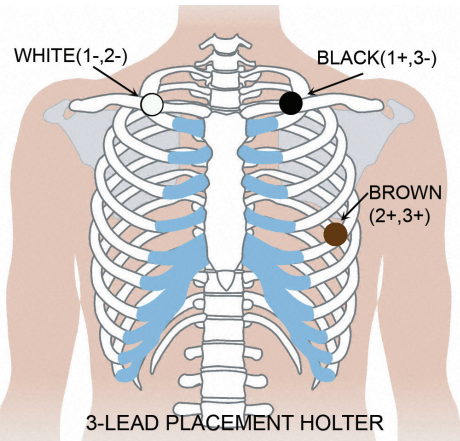
Размещение 7 электродов



Электроды		
--	+	
WHITE	RED	K. 1 mod.V5
BLACK	BROWN	K. 2 mod.V1
BLUE	ORANGE	K. 3 lead III
GREEN		GREEN (Заземление)

For oximetry, use only channels 1 and 2

Размещение 3 электродов

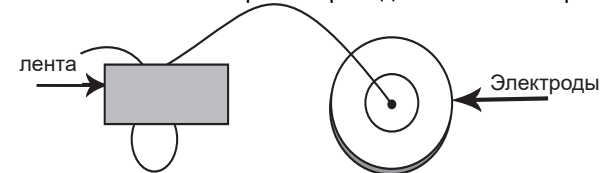


Электроды		
--	+	
WHITE	BLACK	K. 1 lead I
WHITE	BROWN	K. 2 mod. V5
BLACK	BROWN	K. 3 mod. III

3-LEAD PLACEMENT HOLTER

Подготовка пациента

- Выберите зону над костью, избегая области мышц и тканей молочной железы.
- Тщательно очистите место крепления электродов с помощью спирта и сбрейте волосы.
- Протрите места крепления электродов жесткой губкой или марлей. Подождите, пока места крепления электродов высохнут.
- Надежно подключите провода к электродам.
- Закрепите электроды на соответствующих местах. Крепко прижмите края пластыря, чтобы электроды держались лучше.
- Для ослабления натяжения сверните провода в петлю и закрепите их.



NorthEast Monitoring, Inc.

141 Parker Street, Suite 200
 Maynard, MA 01754 USA
 www.nemon.com

phone: [+1] 978-461-3992
 fax: [+1] 978-461-5991
 toll free USA: 866-346-5837
 email: info@nemon.com



Rxonly



EC REP
 MediMark Europe SARL
 11 Rue Emile Zola
 38100 Grenoble France



0413

NEMM020 - Rev-K - русский (Russian)

Руководство по подключению DR200/HE для системы холтеровского мониторинга ЭКГ

ЧТОБЫ НАЧАТЬ РАБОТУ С РЕГИСТРАТОРОМ ДЛЯ СИСТЕМЫ ХОЛТЕРОВСКОГО МОНИТОРИНГА ЭКГ



Шаг 1. Вставьте отформатированную SD-карту и батарею в регистратор. На экране появится название модели регистратора, а затем надпись «NorthEast Monitoring».* Сотрите данные из памяти, если потребуется. Нажмите ENTER для перехода в главное меню.

Шаг 2. Настройка параметров — При необходимости можно настроить параметры, перемещая курсор с помощью стрелочек ▼ и ▲ и подтверждая выбор меню с помощью кнопки ENTER. Для навигации по меню общих настроек и изменения параметров используйте кнопки со стрелочками. Для подтверждения изменений и выхода в главное меню нужно нажать кнопку ENTER.

Шаг 3. Ввод ИД пациента — Из главного меню перейдите к экрану Новый пациент для ввода Идентификатора пациента. В качестве Идентификатора пациента необходимо ввести как минимум 1 знак. Для ввода идентификатора используйте кнопки со стрелочками. После завершения нажмите кнопку ENTER. (Удерживайте кнопку ENTER для возврата.)

Шаг 4. Запуск регистратора — На экране появится сигнал ЭКГ и его качество. Регистратор начнет работать автоматически через 10 минут или после нажатия и удерживания кнопки EVENT в течение 3 секунд. Во время записи показаний в ходе холтеровского мониторинга на экране будут отображаться время и уровень заряда батареи.

Для остановки записи выньте батарейку из регистратора. Чтобы извлечь карту по окончании записи, слегка вдавите ее внутрь для разблокировки. Ни в коем случае не следует пытаться вытянуть карту из разъема, поскольку это может стать причиной поломки регистратора.

Если на экране начнется 15-секундный отсчет, можно остановить его, нажав кнопки ENTER, ▼, ▲, EVENT в указанном порядке.

ОБЩИЕ НАСТРОЙКИ:

Контраст – Настройка контрастности ЖК-дисплея

Пров.отс. – Включение/выключение сообщения об ошибке «Провод отсоед»

Маркер соб – Маркировка обнаружения событий на ЭКГ

Реж.клав.– В режиме «Беззв.» звук при нажатии кнопок отсутствует. Режим «Задержка» позволяет предотвратить случайные нажатия, требуя для записи события удерживать кнопку нажатой в течение нескольких секунд.

Тип зап – Холтер, Холтеровское

Бл.меню – Блокировка настроек регистратора

Для блокировки регистратора введите «217»

Для разблокировки регистратора введите «151»

Язык – Выбор языковых настроек

ХОЛТЕР – Выберите режим регистрации мониторинга: ВыС.РАЗР (3К) либо 1К, 2К или 3К

Дневник – Включение/выключение ведения текстового дневника пациента.

СООБЩЕНИЯ:

ПРОВОД ОТСОЕД. – Данное сообщение появляется, если пациент не подключен или если имеются проблемы с подключением. Может быть неисправен электрод, соединительный провод или кабель, соединяющий провода с регистратором. После устранения неисправности данное сообщение будет мигать еще 10 секунд. После устранения неисправности на экране появятся параметры ЭКГ и время суток. При необходимости это сообщение об ошибке можно отключить из главного меню.

Батарея разряж. или неиспр. – Перед началом работы с регистратором установите новую батарею.

Стереть память ДА/НЕТ – Если SD-карта использовалась для предыдущего пациента, необходимо стереть имеющиеся на ней данные. Если на карте имеются данные ЭКГ, которые необходимо сохранить, следует вынуть ее и вставить новую форматированную SD-карту.

Ошибки SD-карты – SD-карта должна быть отформатирована с помощью программного обеспечения Holter. Дополнительную информацию об ошибках SD-карт, а также форматировании и исправлении ошибок см. в «Руководстве пользователя».