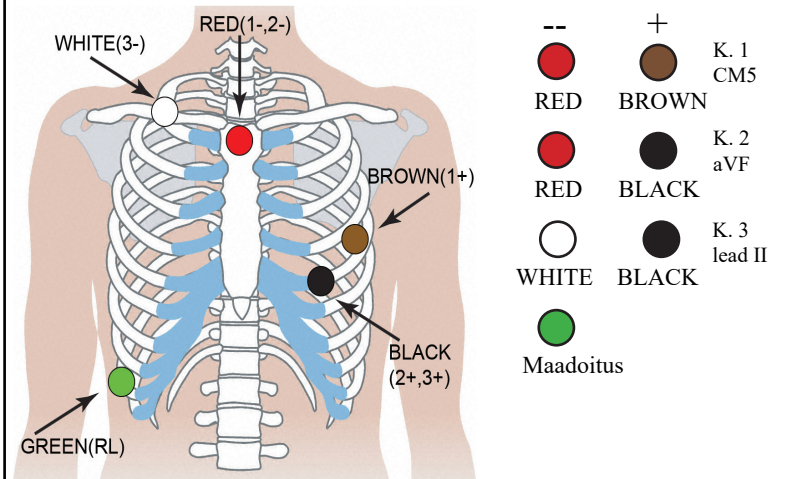


DR200/HE - Holterin kiinnityksen ohjeet

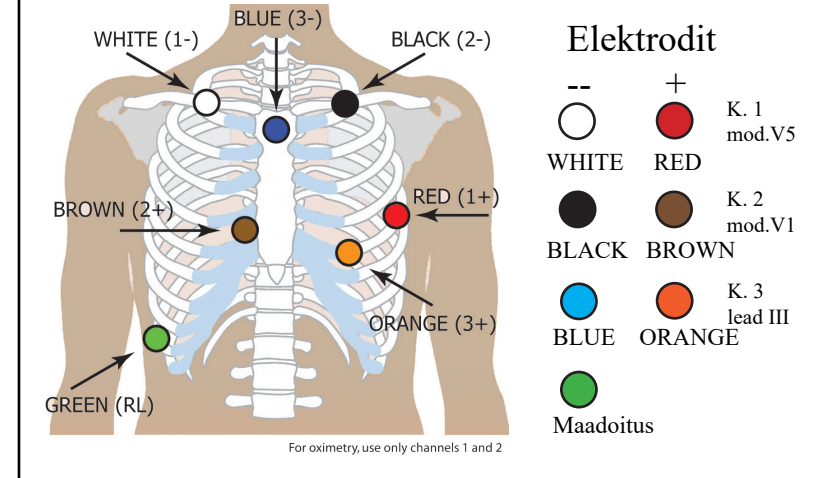
5 Elektrodin sijoitus



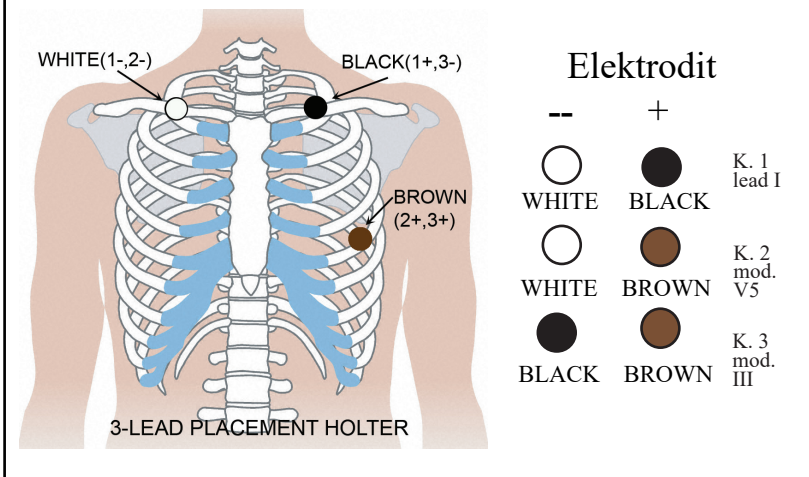
SIIRTYMINEN PÄÄVALIKKOON:

- Poista paristo ja asenna se uudelleen.
- Jos 15 sekunnin ajanlaskenta käynnistyy, keskeytä se painamalla ENTER, ▼, ▲ ja EVENT (TAPAHT.) -painikkeita tässä järjestyksessä.

7 Elektrodin sijoitus

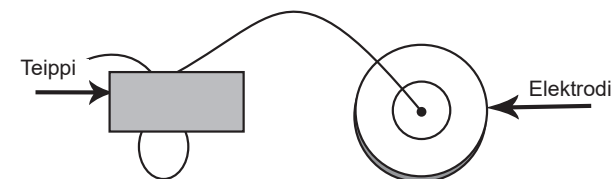


3 Elektrodin sijoitus



Potilaan valmistelu

- Valitse luun päällinen alue välttämällä lihasaluetta ja rintakudosta.
- Puhdista elektrodien paikat huolellisesti alkoholilla ja poista ihokarvat partakoneella.
- Hankaa elektrodien paikkoja hankaustyyneillä tai sideharsolla. Anna paikkojen kuivua ennen elektrodien sijoittamista.
- Napsauta elektrodit tukevasti johtimiin.
- Kiinnitä elektrodit asianmukaisesti paikkoihin. Paina liimareunaa tiiviisti kiinnityksen saamiseksi.
- Vähennä kiristymistä kiertämällä johtimet silmukalle ja teippaamalla ne kiinni.



DR200/HE - Holterin pikaopas



HOLTERIN REKISTERÖINTILAITTEEN KÄYNNISTÄMINEN

Vaihe 1 — Aseta alustettu SD-kortti ja paristo rekisteröintilaitteeseen. Näytössä näkyy rekisteröintilaitteen malli ja sitten "NorthEast Monitoring" -tiedot. Pyyhi muisti, jos saat siihen kehotuksen. Jatka päävalikkoon painamalla ENTER.

Vaihe 2 – Sääda asetuksia – Voit halutessasi säätää asetuksia siirtämällä kursoria nuolilla (▼ ja ▲) ja valitsemalla ENTER-painikkeella. Siirry Yleisasetuks.-valikkoon nuolien avulla ja sääda arvoja. Valitse painamalla ENTER ja palaa valikkoon.

Vaihe 3 – Anna potilastunnus – Siirry päävalikosta Uusi potilas -näyttöön antaaksesi potilastunnuksen. Potilastunnuksessa on oltava vähintään yksi merkki. Anna tunnus käyttämällä nuolia ja painamalla ENTER ja paina EVENT (TAPAHT.), kun valmis. (Siirry taaksepäin pitämällä ENTER-painiketta painettuna.)

Vaihe 4 – Käynnistä rekisteröintilaitte – EKG-signaali ja laatu näkyvät näytössä. Rekisteröintilaitte käynnistyy automaattisesti 10 minuutin kuluttua tai kun painetaan EVENT (TAPAHT.) -painiketta 3 sekunnin ajan. Näytössä näkyy aika ja pariston taso, jos tehdään Holter-rekisteröintiä.

Pysäytä rekisteröinti poistamalla paristo rekisteröintilaitteesta. Poista kortti rekisteröinnin jälkeen työntämällä korttia kevyesti sisään sen vapauttamiseksi. Älä koskaan vedä korttia ulos aukosta, koska se voi vahingoittaa rekisteröintilaitetta.

Jos näytössä näkyy 15 sekunnin alaslasku, voit keskeyttää sen painamalla ENTER, ▼, ▲ ja EVENT (TAPAHT.) painikkeita tässä järjestyksessä.

YLEISASETUKSET:

Kontrasti - Säätää LCD-näytön kontrastia

Jhd. löysä - Ottaa käyttöön/poistaa käytöstä "Jhd. löysä" virhesanoman

Tapht merk - Merkitsee tapahtuman kohdan EKG:ssä

Näppäim - "Hilj." ottaa pois käytöstä näppäimen äänen. "Viive" estää tahattomat tapahtumat vaatimalla potilasta pitämään painiketta painettuna useita sekunteja tapahtuman rekisteröimiseksi

Rekist. - Holterin

Lukitus - Lukitsee rekisteröintilaitteen asetukset

Lukitse rekisteröintilaitte antamalla "217"

Avaa rekisteröintilaitteen lukitus antamalla "151"

Kieli – Valitse useista kielistä

Holter - Valitse Suurtark (3CH) tai 1CH, 2CH tai 3CH Holterin rekisteröinti

Päiväkirja – Ottaa käyttöön / poistaa käytöstä potilaan tekstipäiväkirjat.

SANOMAT:

JHD. LÖYSÄ – Tapahtuu, kun johtimia ei ole kiinnitetty potilaaseen tai kiinnityksessä on ongelma. Ongelma voi olla elektrodissa, johtimessa tai kaapelissa, joka yhdistää johtimet rekisteröintilaitteeseen. Sanoma vilkkuu yhä noin 10 sekuntia korjaamisen jälkeen. Kun korjattu, EKG, ja sen jälkeen kellonaika tulee näyttöön. Voit halutessasi sammuttaa tämän virhesanoman päävalikon kautta.

Paristo HEIKKO tai VIKA– Vaihda uusi paristo ennen rekisteröintilaitteen käyttöä.

Pyyhi muisti K/E - Jos SD-korttia on käytetty edellisellä potilaalla, kortti on pyyhittävä nyt. Jos korttia ei tulisi pyyhkiä, koska siinä on EKG-tietoa, jota et halua menettää, sinun on poistettava kortti ja asetettava uusi alustettu SD-kortti.

SD-kortin virheet - SD-kortit on alustettava käyttäen LX Holter -ohjelmistoa. Katso tietoja Käyttöoppaasta SD-korttivirheistä ja kuinka kortit alustetaan ja virheet korjataan.