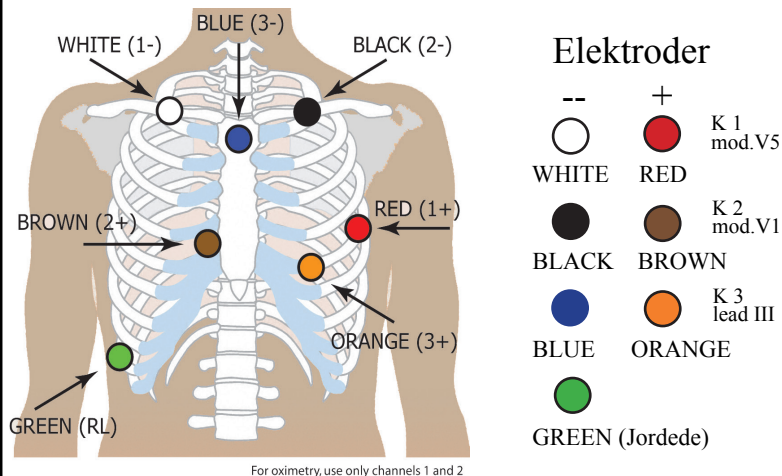
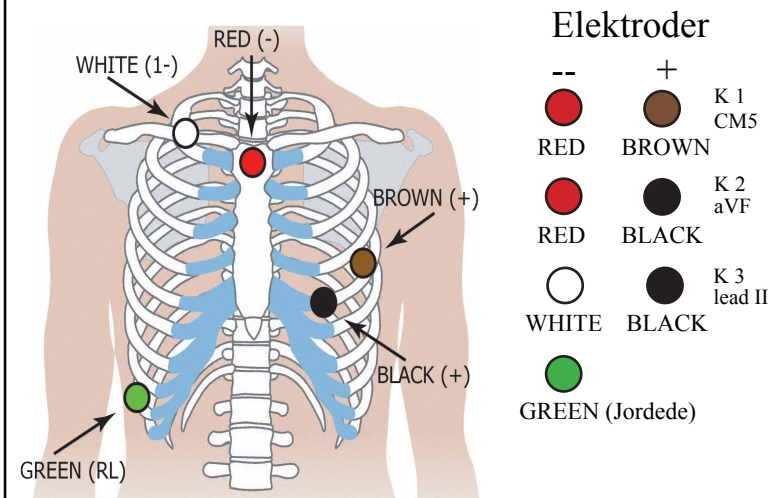


DR181 Vejledning i tilslutning af Holter

Placering af 7 elektroder med Holter

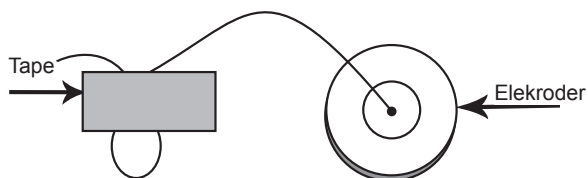


Placering af 5 elektroder med Holter

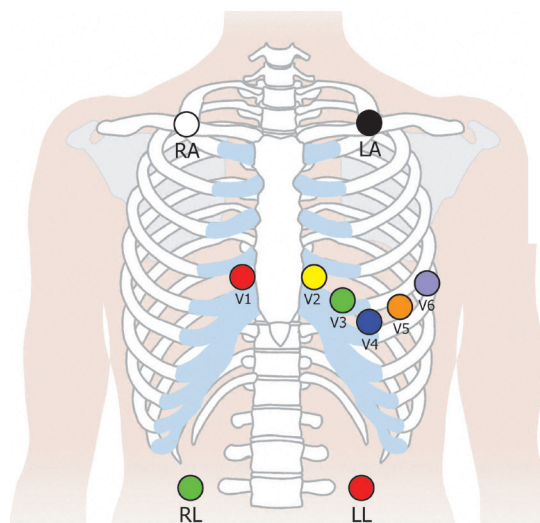


Forberedelse af patient

- Vælg områder over knogler, og undgå muskler og brystvæv.
- Rengør elektrodestederne grundigt med alkohol, og brug en barberkniv til at fjerne hår.
- Skrub elektrodestederne rene med svamp eller gaze. Lad stederne tørre, inden elektroderne påsættes.
- Klik elektroderne godt fast på afledningerne.
- Sæt elektroderne fast på de korrekte steder. Tryk den selvklæbende kant godt fast, så elektroden forbliver fastklæbet.
- Træk i elektroderne undgås ved at lave løkker på afledningerne og tape dem fast.

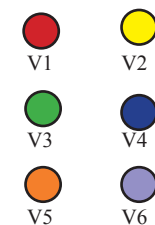


Placering af 10 elektroder, 12 aflednings

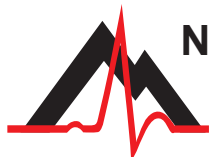
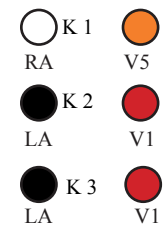


- RA højre, midtklavikulær
 LA venstre, midtklavikulær
 RL højre, crista iliaca
 LL venstre, crista iliaca
 V1 4. intercostalrum, til højre for sternum
 V2 4. intercostalrum, til venstre for sternum
 V3 mellem V2 og V4
 V4 5. intercostalrum, midtklavikulærlinje
 V5 5. intercostalrum, anterior aksillærlinje
 V6 5. intercostalrum, midtaksillærlinje

Prækordiale afledninger



Holter afledninger



NorthEast Monitoring, Inc.

141 Parker Street, Suite 111
 Maynard, MA 01754 USA
 www.nemon.com

phone: [+1] 978-461-3992
 fax: [+1] 978-461-5991
 toll free USA: 866-346-5837
 email: info@nemon.com

advancing Holter technology



NEMM033 - Rev-C - Dansk - january 2016

DR181 Kom godt i gang med Holter

SÅDAN STARTES OPTAGELSE:

1. Sæt kablet til monitoren og tilslut så patienten som vist på bagsiden.
2. Sæt et formateret SD-kort og 2 AA-batterier i monitoren. Slet SD-kortets hukommelse, hvis monitoren angiver det. Displayet vil vise datoen, klokkeslættet, batteristyrken, "DR181", softwareversionen og "NorthEast Monitoring". Tryk på Næste for at fortsætte til hovedmenuen.
3. Indstillingerne kan justeres efter behov ved at trykke på knappen på tastaturet. Under Indst. kan du trykke på Flere for at se flere indstillinger.
4. Når indstillingerne er korrekte, går du tilbage til hovedmenuen ved at trykke på knappen Forrige.
5. Tryk på skærmen Ny patient for at bekræfte eller indtaste patient-id'et. Der skal indtastes mindst ét tegn som patient-id. Tryk på Næste, når du har indtastet patient-id'et.
6. Du vil nu se afledningskvaliteten for 3 kanaler. Afledningskvaliteten, eller impedansen, skal være 4 eller 5 for at få de bedste resultater. Juster afledningerne efter behov.
7. Tryk på Optag for at starte optagelsen. (Ved 12 afledn. trykkes på Næste for at se alle fire skærme med afledningskvalitet).

EFTER OPTAGELSEN:

Efter optagelsen fjernes kortet ved at trykke det let ind for at løsne det. Træk aldrig kortet ud af åbningen, da det kan beskadige monitoren.

BEMÆRK: Hvis du vil lave en optagelse af en ny patient, og der er gået mindre end en time, siden du afsluttede den sidste optagelse, vil monitoren muligvis forsøge at fortsætte optagelsen. Du kan afbryde de 5 sekunders nedtælling ved at trykke på de 5 venstrehåndsknapper og starte ovenfra. Slet SD-kortet, og nu kan du lave en optagelse af en ny patient.

INDSTILLINGER:

Kloks og Dato - Skift mellem Dato og Kloks i nederste højre del af skærmen

Sprog - Vælg mellem flere sprog

Display - Vælg mellem Normal og Omvendt display

Lås indst. - Låser alle indstillinger på monitoren

Kontrast - Juster LCD-skærm kontrast.

Gen. indstil.

Opløsning - Vælg mellem Høj og Normal opløsning

Mærk dagsopt. - Vælg om dagsoptagelser på EKG skal mærkes med en 6-cyklus firkantbølge

Type optag. - Vælg mellem 3 kanaler og oximetri. 12 afledn. er valgfri.

Indst. for 12 afledn.

Interval - Hvor ofte et interval gemmes. Tallet angiver sekunder mellem gemninger

Længde - Længde på den 12 afledningsstrimmel, der gemmes

Prøvehastighed - Vælg mellem 720 og 1440 prøver pr. sekund

MEDDELELSER:

Batteri LAVT eller FEJL – Udskift begge batterier, inden monitoren startes.

Slet SD-kort? JA/NEJ – Hvis SD-kortet er blevet brugt til en anden patient, skal hukommelsen slettes. Hvis kortet ikke skal slettes, fordi det indeholder EKG-data, som ikke skal gå tabt, skal kortet tages ud, og et nyt, formateret SD-kort skal sættes i.

SD-kort fuldt - Optagelsen er stoppet, fordi der ikke er mere hukommelse.

SD-kort fejl – SD-kortene skal formateres med HE/LX Analysis-softwaren. SD-kortet skal også have en flash-dat-fil for at kunne optage. Der henvises til brugervejledningen til HE/LX Analysis vedrørende oplysninger om fejl ved SD-kort, samt hvordan de skal formateres.



MediMark Eruope, SARL
11 rue Emile Zola
BP 2332
F-38033 Grenoble CEDEX 2
France

