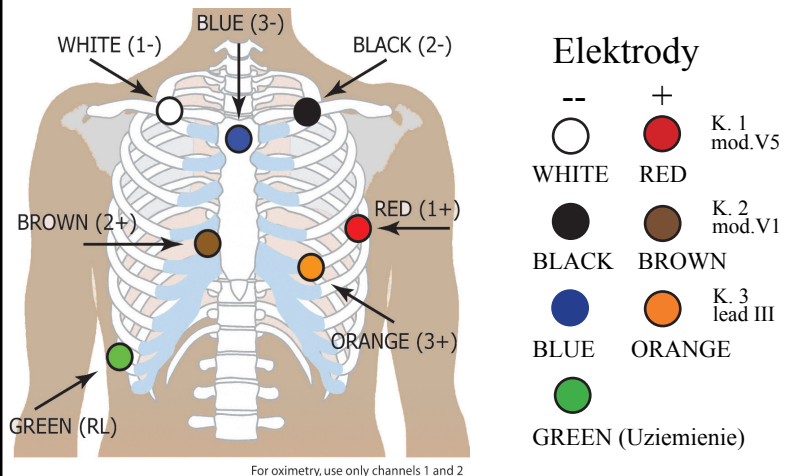
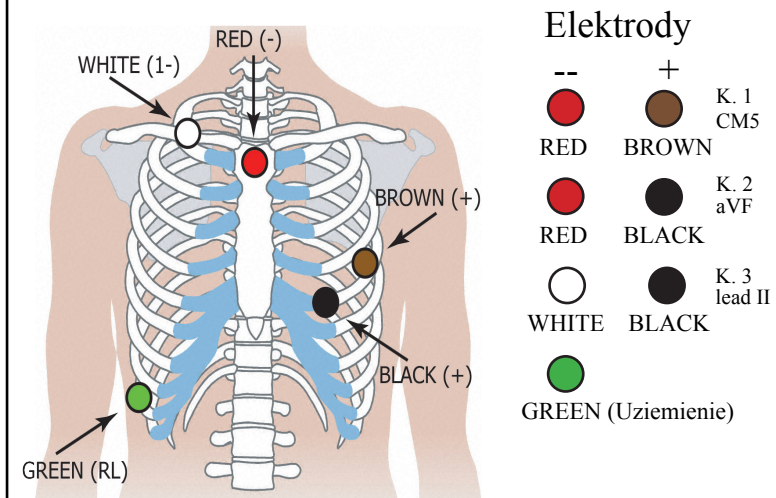


Instrukcja podłączenia Holtera DR181

Umieszczenie Holtera z 7 elektrodami

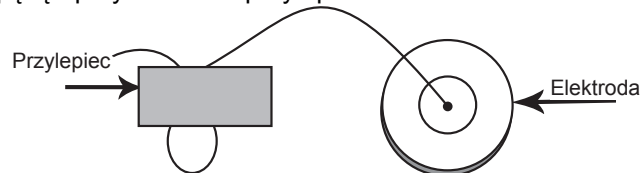


Umieszczenie Holtera z 5 elektrodami

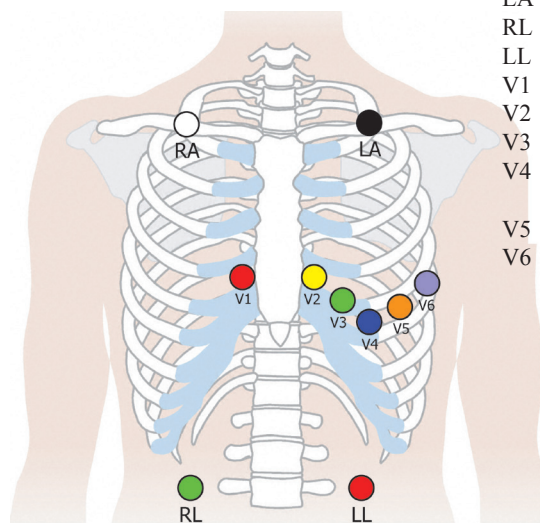


Przygotowanie pacjenta

- Wybrać obszar ponad kością, unikając obszarów mięśniowych i tkanki piersi.
- Oczyścić dokładnie miejsca przyłożenia elektrod przy pomocy alkoholu i zgolić żyłką owłosienie.
- Zetrzeć miejsca przyłożenia elektrod szorstką gąbką lub gazą. Począkać na wyschnięcie tych miejsc przed przyłożeniem elektrod.
- Przyłączyć dokładnie elektrody do odprowadzeń.
- Umieścić elektrody w odpowiednich miejscach. Przycisnąć mocno przylepne obrzeże, aby dokładnie przylegało.
- Dla zmniejszenia napięcia odprowadzeń zrobić z nich pętlę i przymocować przylepcem.



10 elektrodami, 12-odprowadzeniowym



- RA prawa linia śródbrzojczykowa
 LA lewa linia śródbrzojczykowa
 RL prawe biodro
 LL lewe biodro
 V1 4-ta przestrzeń międzyżebrowa, na prawo od mostka
 V2 4-ta przestrzeń międzyżebrowa, na lewo od mostka
 V3 pomiędzy V2 i V4
 V4 5-ta przestrzeń międzyżebrowa, linia środkowo-
 obojczykowa
 V5 5-ta przestrzeń międzyżebrowa, linia pachowa przednia
 V6 5-ta przestrzeń międzyżebrowa, linia pachowa
 środkowa

Odprowadzenia przedsercowe		Odprowadzenia Holtera	
V1	V2	K. 1	V5
V3	V4	K. 2	V1
V5	V6	K. 3	V1



NorthEast Monitoring, Inc.

141 Parker Street, Suite 111
 Maynard, MA 01754 USA
www.nemon.com

phone: [+1] 978-461-3992
 fax: [+1] 978-461-5991
 toll free USA: 866-346-5837
 email: info@nemon.com



NEMM033 - Rev-C - Polski - styczeń 2016

Podręczna instrukcja do Holtera DR181



WIADOMOŚCI:

Bateria SŁABA lub USZKODZONA – Wymień obie baterie przed rozpoczęciem rejestracji.

Wykasować kartę SD? TAK/NIE – Jeżeli karta SD była używana do badania poprzedniego pacjenta, jej zawartość musi zostać wykasowana. Jeżeli karta nie może być wykasowana bo są na niej dane EKG, które chcemy zachować, trzeba ją wyjąć i włożyć inną kartę, sformatowaną.

Karta SD jest zapelniona – Rejestracja jest wstrzymana ponieważ pamięć karty została całkowicie zapelniona.

Błędy karty SD – Karta SD musi być formatowana przy użyciu oprogramowania LX Holter. W celu umożliwienia rejestracji danych musi ona zawierać plik flash.dat. By dowiedzieć się więcej o błędach związanych z kartą SD i o sposobie formatowania karty należy skorzystać z Instrukcji Obsługi rejestratora Holter LX.

PRZED ROZPOCZĘCIEM REJESTRACJI:

1. Dołączyć kabel do rejestratora i podłączyć odprowadzenia do elektrod pacjenta, jak pokazano na odwrocie.
2. Włożyć sformatowaną kartę SD i 2 baterie AA do rejestratora. Po ukazaniu się stosownego komunikatu wykasować pamięć karty SD. Wyświetlacz pokaże datę, czas, stan baterii, "DR181", wersję oprogramowania i "NorthEast Monitoring". Wcisnąć Dalej by przejść do głównego menu.
3. W razie potrzeby dostosować ustawienia używając przycisków. Po naciśnięciu przycisku Więcej w Ustawieniach ukażą się dodatkowe opcje.
4. Po wybraniu prawidłowych wartości ustawień, wrócić do głównego menu wybierając przycisk Wstecz.
5. Nacisnąć Nowy pacjent by zweryfikować lub wprowadzić nowe ID pacjenta. Musi ono składać się z co najmniej jednego znaku. Po zakończeniu nacisnąć Dalej.
6. Teraz sprawdzana jest jakość dołączenia odprowadzeń dla 3 kanałów. Dla osiągnięcia jak najlepszych rezultatów wskazywana impedancja odprowadzeń winna wynosić 4 lub 5. W razie potrzeby poprawić połączenia.
7. Nacisnąć Rejestruj by zacząć rejestrację. (W przypadku rejestracji 12-odprowadzeniowej naciskając Dalej przechodzi się kolejno przez 4 ekrany dotyczące jakości dołączenia odprowadzeń)

PO ZAKOŃCZENIU REJESTRACJI:

By wyjąć kartę po zakończeniu rejestracji należy delikatnie popchnąć ją do środka i zwolnić. Nigdy nie wyjmować karty ze szczeliny przez ciągnięcie, może to spowodować uszkodzenie rejestratora.

UWAGA: Przy rozpoczęciu badania u nowego pacjenta w niecałą godzinę po poprzednim, rejestrator może sugerować kontynuowanie poprzedniego zapisu. W tym przypadku można przerwać 5-sekundowe odliczanie poprzez naciśnięcie 5 przycisku od góry, po lewej stronie. Teraz należy wykasować zawartość karty SD i można rozpocząć badanie nowego pacjenta.

USTAWIENIA:

Czas i Data - Data i Czas wyświetlane są na zmianę poprzez przełączanie w prawej dolnej części ekranu

Język – Wybrać język z listy

Wyświetlacz – Wybrać opcję Widok normalny lub Widok odwrócony

Blokuj ustawienia – Uniemożliwienie wprowadzania zmian w ustawieniach

Kontrast – Reguluje kontrast ekranu LCD

Ogólne ustawienia

Rozdzielczość – Wybrać Wysoka lub Normalna

Zaznacz notesy – Wybierz czy chcesz wprowadzać notatki na EKG z 6-okresową falą kwadratową

Rodzaj rejestracji – Wybrać badanie 3-kanałowe lub oksymetryczne. Tryb rejestracji 12-odprowadzeniowej jest opcjonalny.

Ustawienia 12-odpr

Interwał – Jak często odbywa się zapis interwału do pamięci. Liczba wskazuje ile sekund upływa pomiędzy kolejnymi zapisami do pamięci

Długość – Długość zapisywanego odcinka w trybie 12-odprowadzeniowym

Częstotliwość próbkowania – Wybrać 720 lub 1440 próbek na sekundę



MediMark Eruope, SARL
11 rue Emile Zola
BP 2332
F-38033 Grenoble CEDEX 2
France



0143