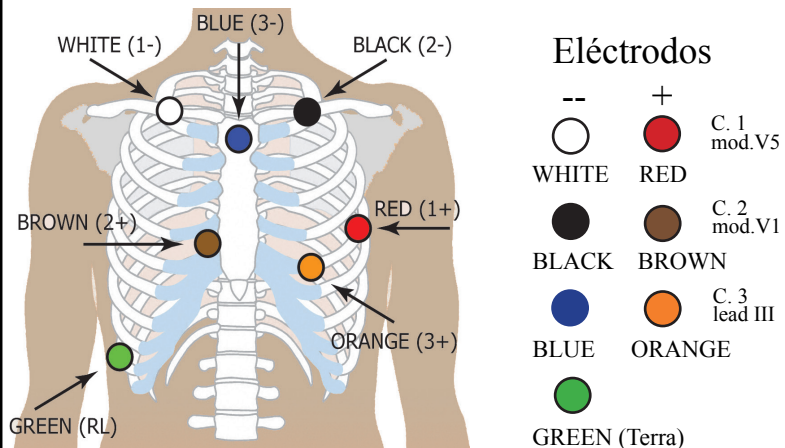
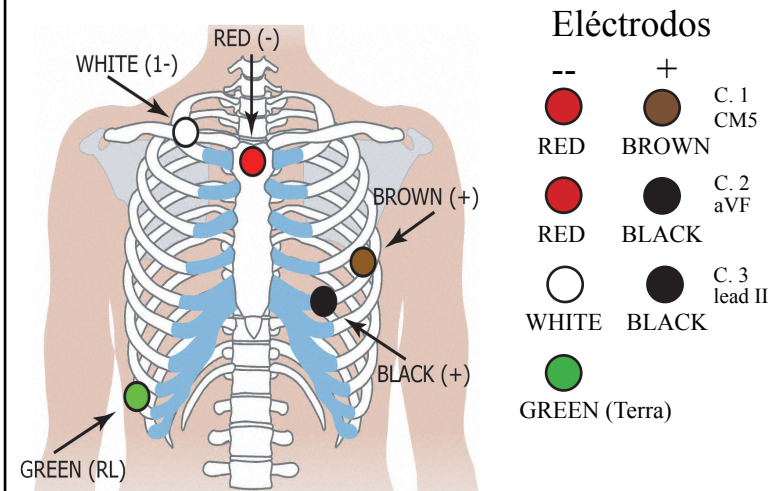


# Guia para a Ligação do DR181 para o Holter

## Colocação de 7 eléctrodos

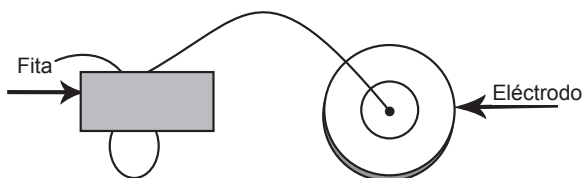


## Colocação de 5 eléctrodos

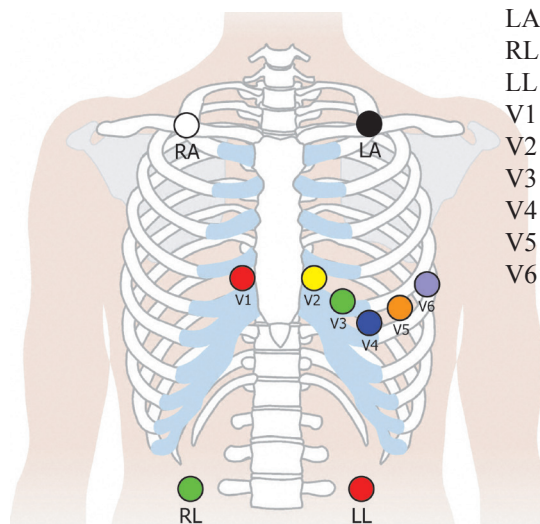


## Preparação do paciente

- Selecione a área sobre o osso, evitando áreas de músculo e tecido mamário.
- Limpe os sítios dos eléctrodos agressivamente com álcool e utilize uma lâmina de barbear para remover os pêlos.
- Faça a abrasão dos sítios dos eléctrodos com um esfregaço de algodão ou uma gaze. Espere secarem os sítios antes de aplicar os eléctrodos.
- Prenda firmemente os eléctrodos aos fios condutores.
- Aplique os eléctrodos nos sítios apropriados. Prima o bordo adesivo firmemente para obter uma adesão consistente.
- Para ajuda a aliviar a tensão, enrole o fio e prenda os utores com fita..



## 10 eléctrodos, 12 pontos



- RA clavicular mediana direita
- LA clavicular mediana esquerda
- RL crista ilíaca direita
- LL crista ilíaca esquerda
- V1 4o espaço intercostal, à direita do esterno
- V2 4o espaço intercostal, à esquerda do esterno
- V3 entre o V2 e o V4
- V4 5o espaço intercostal, linha clavicular mediana
- V5 5o espaço intercostal, linha axilar anterior
- V6 5o espaço intercostal, linha axilar mediana

Pontos precordiais		Pontos Holter	
V1 (Red)	V2 (Yellow)	C. 1 (White)	V5 (Orange)
V3 (Green)	V4 (Blue)	RA (Black)	V1 (Red)
V5 (Orange)	V6 (Purple)	LA (Black)	V1 (Red)

## NorthEast Monitoring, Inc.

141 Parker Street, Suite 111  
Maynard, MA 01754 USA  
www.nemon.com

phone: [+1] 978-461-3992  
fax: [+1] 978-461-5991  
toll free USA: 866-346-5837  
email: info@nemon.com



# Guia de Início Rápido do DR181 para o Holter



## PARA COMEÇAR A GRAVAR:

1. Ligue o cabo ao gravador e, em seguida, prepare as ligações ao paciente, como se mostra no verso.
2. Insira um cartão SD formatado e 2 baterias AA no gravador. Apague a memória do cartão SD se o sistema assim o solicitar. No ecrã aparecerão a data, hora, a potência da bateria, "DR181", a versão do software e "NorthEast Monitoring". Prima Próx. para chegar ao Menu Principal.
3. Se desejar, ajuste as configurações ao premir o botão no teclado. Em Configurações, prima Mais para ver outras opções de configuração.
4. Quando as configurações estiverem correctas, volte ao Menu Principal ao premir o botão Ant. (Anterior).
5. Prima o ecrã Novo paciente para verificar ou digitar a ID do paciente. Deve-se digitar pelo menos um carácter em ID do paciente. Prima Próx. depois de digitar a ID do paciente.
6. Verá agora a qualidade do ponto para 3 canais. Para a obtenção dos melhores resultados, a qualidade do ponto, ou impedância, deve ser de 4 ou 5. Se necessário, ajuste os pontos.
7. Prima Gravar para iniciar a gravação. (No caso de 12 pontos, prima Próx. para ver os quatro ecrãs de qualidade de pontos.)

## MENSAGENS:

**Bateria FRACA ou FALHA** – Substitua ambas as baterias antes de ligar o gravador.

**Apagar cartão SD? SIM/NÃO** - Se o cartão SD tiver sido utilizado num paciente anterior, precisará apagá-lo agora. Caso não se deva apagar o cartão porque contém dados de ECG que não quer perder, precisará removê-lo e inserir qualquer cartão SD formatado.

**Cartão SD está cheio** – A gravação foi interrompida porque a memória esgotou.

**Erros no cartão SD** - Os cartões SD devem ser formatados com a utilização do seu software LX Holter. Da mesma forma, o Cartão SD deve conter um ficheiro flash.dat para que possa gravar. Consulte o seu Guia do Utilizador do Holter LX para obter pormenores a respeito dos erros no cartão SD e sobre como formatá-lo.

## APÓS A GRAVAÇÃO:

Para remover o cartão após a gravação, empurre com cuidado para dentro para que solte. Nunca puxe o cartão para fora da abertura pois pode-se assim danificar o gravador.

NOTA: Se quiser gravar um novo paciente e tenha-se passado menos de uma hora desde que terminou o último, o gravador pode tentar continuar a gravação. Pode-se interromper a contagem de 5 segundos ao se premir os 5 botões da esquerda, a começar pelo topo. Apague o Cartão SD e já pode gravar um novo paciente.

## Configurações

**Hora e Data** – Passe de Data para Hora, e vice-versa, na secção inferior direita do ecrã.

**Idioma** - Escolha um entre vários idiomas.

**Exibição** – Escolha entre as exibições Normal e Inver.

**Travar config.** - Trava todas as configurações do gravador

**Contraste** - Ajusta o contraste do écran LCD

### Config. Gerais

**Resolução** – Escolha entre a resolução Alta e a Normal.

**Marcar diários** – Escolha se deseja denotar as entradas diárias no ECG com uma onda quadrada de 6 ciclos.

**Grav. tipo** – Escolha entre 3 canais e Oximetria. 12 pontos é opcional.

### Config. de 12 pontos

**Intervalo** – Com que frequência é guardada. O número denota os segundos entre as guardas.

**Duração** – Comprimento de faixa de 12 pontos que é guardado.

**Taxa de amostra** – Escolha entre 720 e 1440 amostras por segundo



MediMark Eruope, SARL  
11 rue Emile Zola  
BP 2332  
F-38033 Grenoble CEDEX 2  
France



0143